

ARSENAL MEYRIN MATEGNIN

MEYRIN – GE

MAÎTRE D'OUVRAGE

République et Canton de Genève
Département des Infrastructures
Office Cantonal des Bâtiments
Boulevard Saint-Georges 16
1205 Genève

ARCHITECTES

Holdener Architectures Sàrl
Route de l'Aéroport 5
1215 Genève

INGÉNIEURS CIVILS

Geos Ingénieurs Conseils SA
Route de l'Aéroport 1
1215 Genève

BUREAUX TECHNIQUES

CHAUFFAGE - VENTILATION
Chuard Ingénieurs Genève SA
Route de l'Aéroport 1
1215 Genève

SANITAIRE

Cedis - Études des
installations sanitaires
Route du Pas-de-l'Echelle 108
1255 Veyrier

ÉLECTRICITÉ

Rossetti Ingénieurs Conseils
Avenue de la Praille 50
1227 Carouge

INGÉNIEUR SÛRETÉ

Zanetti Ingénieurs-Conseils
Chemin des Poteaux 10
1213 Petit-Lancy

INGÉNIEUR GESTION DES DÉCHETS

leBird Sàrl
Bureau d'ingénieurs
en ressources et
construction durable
Rue des Cèdres 14
1203 Genève

INGÉNIEUR MCR

Sorane SA
Société de Rationalisation
de l'Energie
Chemin des Saugettes 1
1024 Ecublens

GÉOMÈTRE

Bureau d'ingénieurs Buffet
Boymond SA
Route des Acacias 18
1227 Les Acacias

COORDONNÉES

Route H.-C.-Forestier 8
1217 Meyrin

Conception 2012 – 2016
Réalisation 2016 – 2019

Édité en Suisse



CENTRE D'INFORMATION
ARCHITECTURE ET CONSTRUCTION



BÂTIMENT DE STATIONNEMENT DE LA TROUPE

HISTORIQUE/SITUATION > Destiné à accueillir 11 000 logements et 11 000 emplois, le quartier du PAV (Praille-Acacias-Vernets) se développe au cœur de la ville et offre un visage inédit à Genève. Symbole d'une nouvelle ère, ce vaste projet d'aménagement urbain encore en chantier entraîne une série de conséquences insoupçonnées dont les enjeux demandent des solutions pragmatiques et efficaces. C'est le cas notamment de la caserne militaire des Vernets qui, condamnée à être démolie puisque située dans le périmètre de densification, doit impérativement retrouver une place ailleurs sur le canton.

Un des 3 sites retenus se trouve en bordure des pistes de l'aéroport de Cointrin, près du hameau de Mategnin.

Un choix qui signe la fin de la présence militaire au centre ville, mais qui ne doit rien au hasard dans la mesure où le terrain servait jusque-là de dépôt pour l'armée et, à de rares occasions, avait même permis le stationnement de la troupe.

PROGRAMME > Concentré dans un seul volume compact au gabarit de R+2, le programme se veut donc principalement à usage de l'armée, pour l'accueil et l'hébergement d'environ 300 militaires.

Au rez-de-chaussée, le bâtiment prévoit un réfectoire traversant de 150 places, une cuisine professionnelle de production, des espaces techniques et de stockage, un local de poste et divers bureaux.



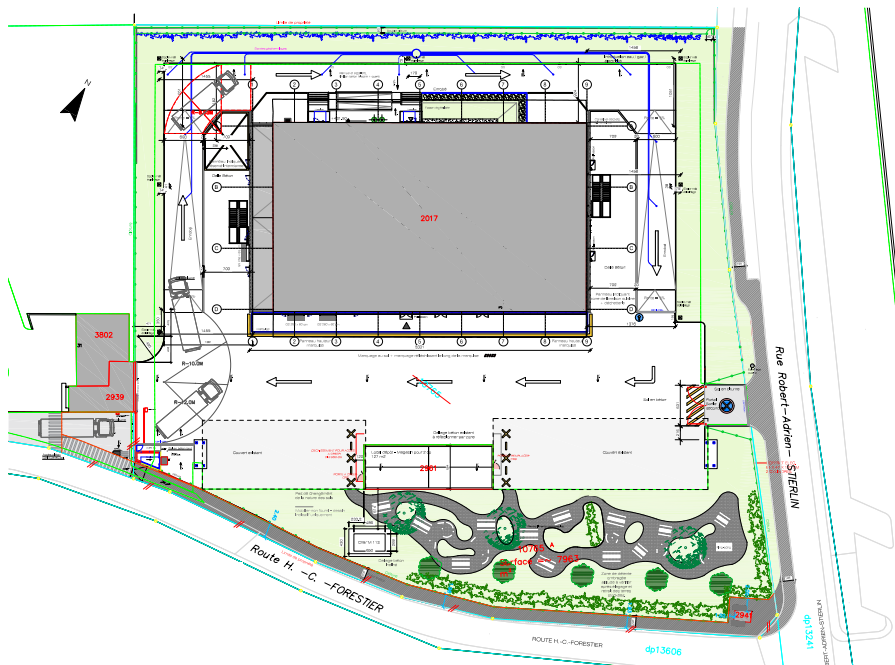


Le premier étage comprend des locaux administratifs (bureaux individuels ou salles polyvalentes), huit dortoirs de seize lits chacun, des toilettes et des douches communes. Le dernier niveau abrite des chambres simples, doubles ou triples ainsi que de nombreux dortoirs collectifs de six à seize lits. Les zones hommes et femmes sont clairement séparées, de même que les espaces sanitaires communs qui s'y rattachent. Pratiques et limités au strict nécessaire, les aménagements extérieurs prévoient tout de même une zone de détente avec bancs, arbres et table de ping-pong.

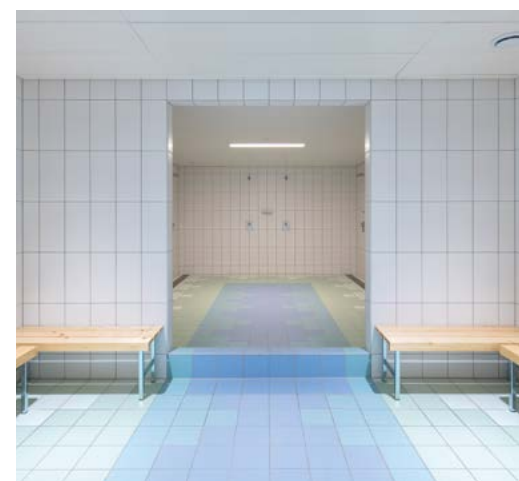
PROJET > Parallélogramme d'une cinquantaine de mètres de long sur près de trente mètres de large, le nouveau bâtiment s'inscrit dans le gabarit de l'ancien dépôt démolit. Son assise dans le terrain se joue de la pente naturelle avec, côté Sud-Est, un rez-de-chaussée accessible de plain-pied et, sur l'élévation opposée, une entrée située au premier étage desservie par un parvis avec rampe et escalier.

L'expression se veut simple et claire, avec un socle de béton brut sur lequel reposent deux niveaux supérieurs habillés d'un bardage métallique brun-gris. Les façades cadrent nettement de minces fenêtres oblongues qui ne laissent rien présager de l'aménagement intérieur. Un vocabulaire rigoureux qui dissimule une organisation spatiale habile, où cohabitent des affectations d'apparence incompatible telles que dortoirs utilisés en temps alterné et espaces pour services administratifs de jour. La présence au centre du volume des circulations verticales et des sanitaires permet de faire rayonner les pièces à vivre, leur assurant ainsi un généreux apport de lumière naturelle. À noter que la cage d'escalier elle-même est éclairée par une discrète prise de jour zénithale.





Éprouvé, le système constructif repose sur une combinaison alliant radier, poteaux et dalles en béton armé. L'excellente isolation extérieure cachée par les plaques métalliques, mais aussi la présence de cellules photovoltaïques et une production de chauffage assurée par une pompe à chaleur eau/eau et des sondes géothermiques font accéder le bâtiment aux normes enviées de la haute performance énergétique. Toute en retenue et en efficacité, cette réalisation répond avec maîtrise à un cahier des charges aux préoccupations martiales sévères et peu enclines à l'audace créative. Elle n'en n'apparaît pas moins comme une opération réussie, sans conflit avec son environnement direct et pleinement adaptée aux besoins de ses usagers.





CARACTÉRISTIQUES

Surface du terrain	8268 m ²
Surface brute de plancher	4700 m ²
Emprise au rez	1590 m ²
Volume SIA	16 797 m ³
Nombre de niveaux	Rez + 2
Répartition des surfaces	
- Admin et salles	390 m ²
- Logements	1600 m ²
- Réfectoire	394 m ²
- Dépôts	200 m ²
- Cuisine	250 m ²
- Sanitaires	277 m ²
- Dégagements	848 m ²

ENTREPRISES ADJUDICATAIRES ET FOURNISSEURS

LISTE NON EXHAUSTIVE

Démolition
ENTREPRISE BELLONI SA
SCRASA SA
HTP SA
1227 Carouge

Sondes géothermiques
GROUPE ORLLATI SA
1042 Bioley-Orjulaz

Échafaudages
ROTH ÉCHAFAUDAGES SA
1214 Vernier

Maçonnerie - Béton armé
ENTREPRISE BELLONI SA
SCRASA SA
HTP SA
1227 Carouge

Façades métalliques
SOTTAS SA
1630 Bulle

Ferblanterie - Étanchéité
G.DENTAN GENÈVE SA
1214 Vernier

Stores extérieurs
GRIESSER SA
1228 Plan-les-Ouates

Lustrerie
CITY TECHNIQUES SÀRL
1950 Sion

Tableaux électriques
GROUPE E-CONNECT SA
1228 Plan-les-Ouates

Électricité
SWISSPRO SR SA
1219 Le Lignon

Automatisation du bâtiment
SAUTER BUILDING CONTROL
SCHWEIZ AG
1228 Plan-les-Ouates

Rideaux coupe-feu
FRANK TÜREN AG
6374 Buochs

Lustrerie de secours
PERFOLUX SA
1032 Romanel-sur-Lausanne

Surveillance de chantier
GPA GUARDIAN
PROTECTION SA
1223 Cologny

Détection incendie
SECURITON SA
1205 Genève

Contrôle d'accès-sûreté
SIEMENS SUISSE SA
1228 Plan-les-Ouates

Installation chauffage
SENALADA CHAUFFAGE SÀRL
1227 Carouge

Ventilation
CGC ENERGIE SA
1226 Thônex

Sanitaire
MARTIN SANITAIRES SA
1201 Genève

Serrurerie courante
ARTEFERRO SUISSE SA
1242 Satigny

Mise en passe
MULT LOCK FRANCE MASSY,
SUCCURSALE DE GENÈVE
1203 Genève

Portail métallique
BALZ METAL SA
1285 Avusy

Escalier métallique intérieur
GUARNACCIA CONSTRUCTIONS
MÉTALLIQUES SA
1860 Aigle

Ascenseurs
TECAS SA
1228 Plan-les-Ouates

Chapes ciment
CHILLEMI & CIE SA
1205 Genève

Carrelages - Faiènces
ENTREPRISE JEAN LANOIR SA
1227 Les Acacias

Sols sans joints
BALZAN + IMMER SA
1214 Vernier

Plâtrerie - Peinture
MICHEL CONA SA
COLORIMMO SA
1201 Genève

Menuiserie courante
J. FARINA SA
1201 Genève

Portes en bois
MENUISERIE ERBEIA SÀRL
1253 Meinier

Cuisine professionnelle
ELECTROLUX
PROFESSIONAL AG
6210 Sursee

Isolations techniques
LAMBDA TECHNIQUE
D'ISOLATION LAUSANNE SA
1004 Lausanne

Faux-planchers techniques
LENZLINGER FILS SA
1233 Bernex

Faux-plafonds
MICHEL CONA SA
1201 Genève

Vitrages extérieurs
LORETTI SA
1227 Carouge

Nettoyages de chantier
JL SERVICES SA
1201 Genève

Transports
Traitement des déchets
PASCUAL TRANSPORT
1242 Satigny

Aménagements extérieurs
PIERRE FULLIQUET SA
1236 Cartigny