

HAUTE ÉCOLE DE GESTION DE GENÈVE

CAROUGE - GE

ouvrage 2518

Maître de l'ouvrage
République et
canton de Genève
DF-Office des bâtiments
Rue David-Dufour 5
1211 Genève

Utilisateurs :
HEG et HES-SO
Genève

Pool de mandataires
Architectes
Brauen Wälchli Architectes
Rue de Bourg 25
1003 Lausanne

Tekhne SA
Place de Cornavin 12
1201 Genève

Ingénieur civil
Ingeni SA
Rue du Jura 9
1004 Lausanne

Chauffage-Ventilation
Jakob Forrer AG
Chemin de Rionzi 54
1052 Le Mont-sur-Lausanne

Sanitaire
Zanini, Baechli et Associés
Ingénieurs Conseils SA
Avenue Ernest-Pictet 36
1203 Genève

Electricité
Betelec SA ingénieurs-conseils
en électricité
Ch. du Pont-du-Centenaire 110
1228 Plan-les-Ouates

Ingénieur façades
Emmer Pfenninger Partner AG
Weidenstrasse 13
4142 Münchenstein

Acousticien
Architecture et Acoustique SA
Quai Ernest-Ansermet 40
1205 Genève

Sécurité feu
Ingénieurs-Conseils Scherler SA
Chemin du Champ d'Anier 17-19
1211 Genève

Signalétique
Atelier Poisson Sàrl
Avenue de la Gare 34
1022 Chavannes-près-Renens

Coordonnées
Rue de la Tambourine 17
1227 Carouge

Conception 2005 – 2008

Réalisation 2013 – 2015

Edité en Suisse



CENTRE D'INFORMATION
ARCHITECTURE ET CONSTRUCTION



HISTORIQUE / SITUATION

Essor. Construit à la fin des années 1950 au sud de l'agglomération genevoise, sur la commune de Carouge, l'institut de recherches Battelle a été pensé comme un véritable campus à l'américaine. L'ensemble conçu par l'architecte Georges Addor (1920-1982) propose des volumes d'une implacable modernité, à l'expression simple, aux structures de béton, aux façades rideau légères et calibrées.

Ces élégants bâtiments accueillent depuis plusieurs années des étudiants d'horizons divers. Un contexte dynamique qui voit se développer les activités de la Haute Ecole de Gestion (HEG). Sans cesse amenée à remplir de nouvelles missions et forte d'inscriptions toujours plus nombreuses, cette dernière se sent vite à l'étroit dans le périmètre. Conscientes de la situation, les autorités lancent un concours en 2005. L'idée est évidemment de répondre aux besoins de la HEG, mais aussi de respecter les qualités patrimoniales du domaine dans lequel s'inscrit le futur édifice.





PROGRAMME

Optimisation. Baptisé « Playtime » en référence au film et à l'esthétique de Jacques Tati, le projet lauréat concentre l'impressionnante demande dans un volume simple et compact, fixé par un plan localisé de quartier contraignant. Avec un gabarit de R+5+attique, le programme impose une aula de quatre cent places, vingt-deux salles de cours proprement dites, six espaces polyvalents, neuf salles informatiques, trois auditorios, un restaurant ouvert au public, des bureaux et, bien entendu, les divers locaux techniques indispensables au bon fonctionnement d'un tel paquebot.

Extrêmement dense, ce programme vise une utilisation optimale des surfaces disponibles.

PROJET

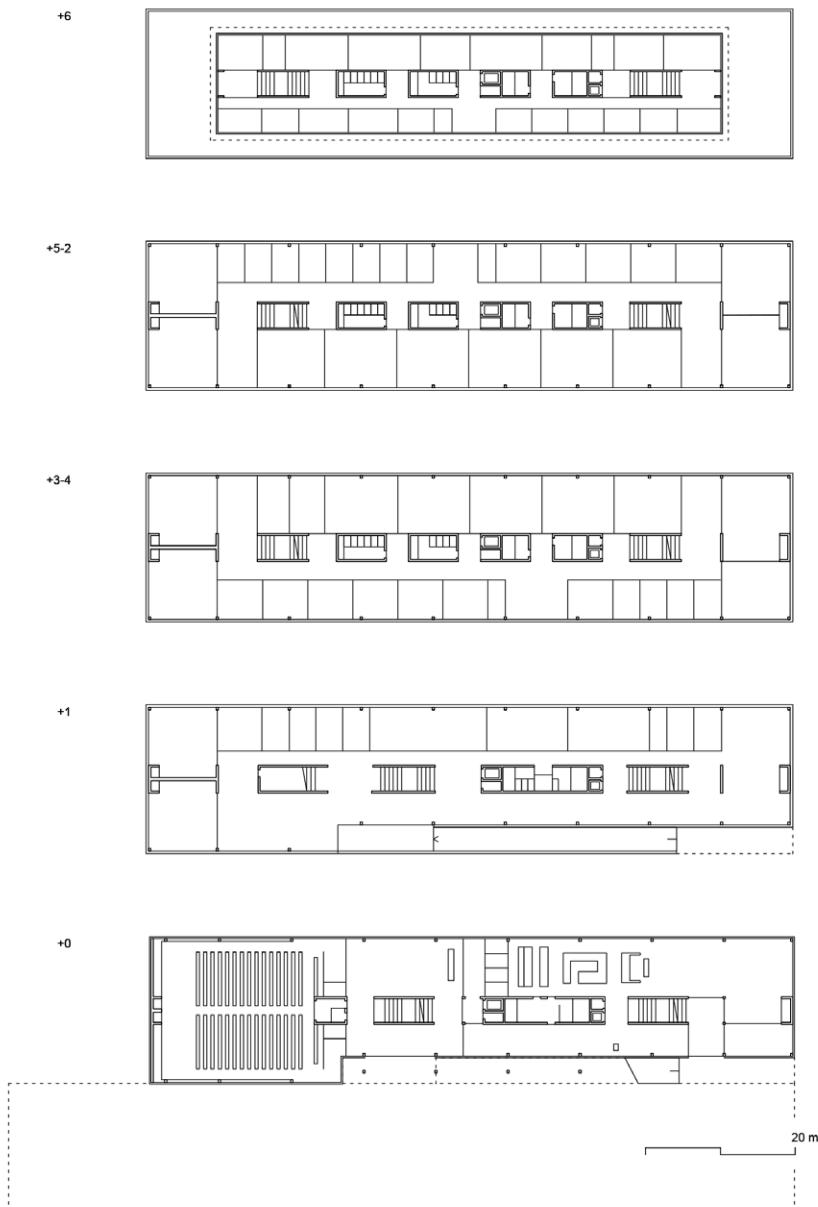
Maîtrise. Les architectes ont parfaitement compris les enjeux. Les principes typologiques permettent d'offrir des espaces flexibles et évolutifs, développés autour d'un noyau central abritant les locaux techniques et les circulations verticales. Autour de cette colonne vertébrale et en alternance à chaque niveau, les plateaux proposent les salles de classe d'un côté, le couloir et les bureaux de l'autre. L'accès au bâtiment se fait depuis une rampe extérieure, marquant avec force l'entrée principale située à l'étage. La lumière naturelle est omniprésente : dans les salles de classes par les grandes fenêtres, au cœur du volume grâce aux larges espaces polyvalents non cloisonnés et aux parois des bureaux en briques de verre. Réservé à la direction de l'école, l'attique accueille des bureaux ouverts sur de généreuses terrasses.

L'expression générale fait honneur à l'architecture moderne des années 1950-60 et aux bâtiments de Georges Addor présents aux alentours. On relève une composition de façades à la fois simple et rigoureuse, un rez-de-chaussée gainé d'une résille métallique filtrant la lumière, des étages soulignés par des fenêtres coulissantes et des allèges en verre émaillé noir.





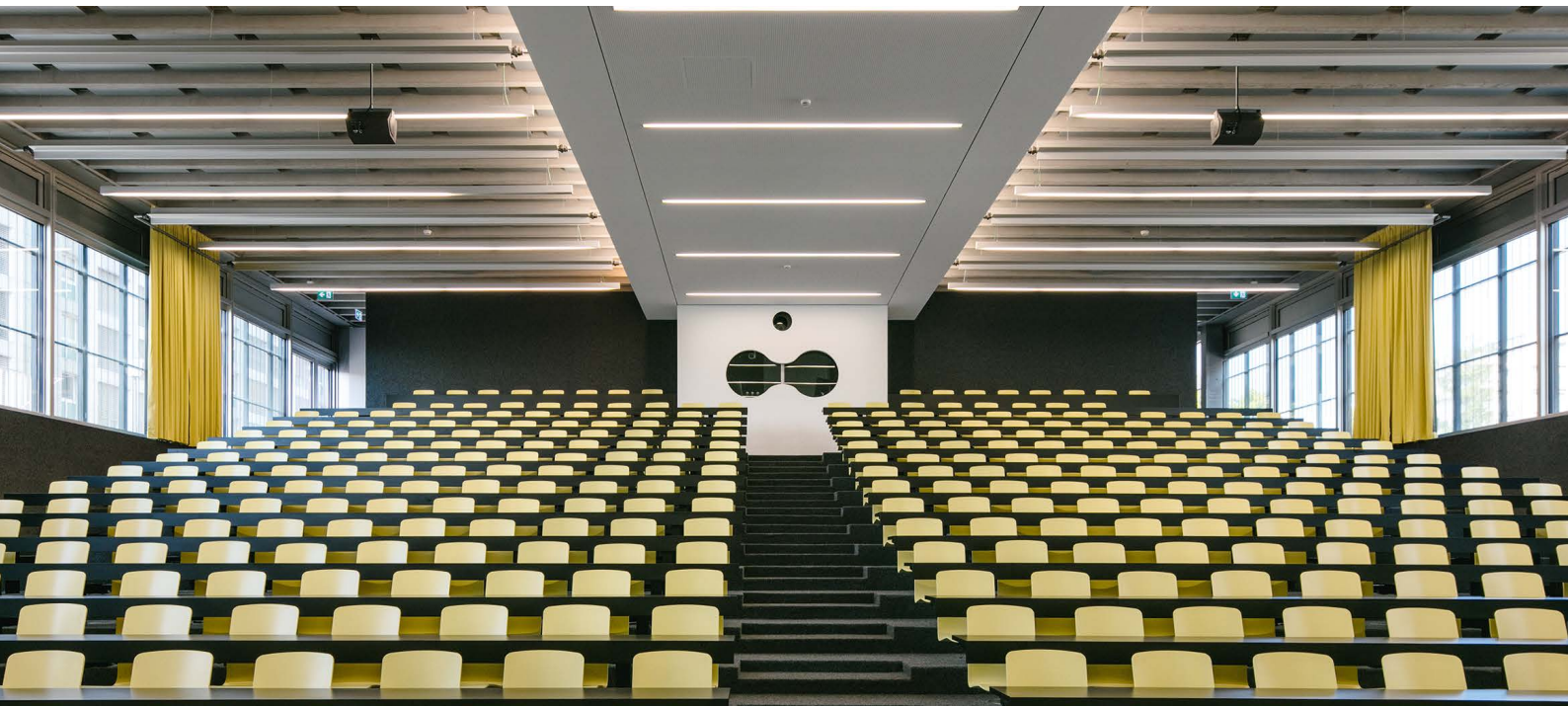
Plans des niveaux



La structure principale est en béton armé ; les dalles à nervures composées de poutres préfabriquées et d'une dalle de compression coulée in situ. Avec une portée de 20 mètres nécessaire à l'accueil de gradins pour quatre cent personnes, l'aula supportant le poids de quatre étages a nécessité la mise en œuvre d'une poutre précontrainte de 75 centimètres d'épaisseur.

Rationnel, le souci écologique fait récupérer l'eau pluviale des toitures pour les chasses d'eau, exclut les lavabos dans les salles de classe ainsi que l'eau chaude dans les sanitaires. Le triple vitrage évite les déperditions et les dalles à nervures emmagasinent la fraîcheur ou la chaleur, permettant de retarder la mise en route de la ventilation ou du chauffage. Celui-ci est amené par une conduite à distance tirée d'une chaudière existante sur le site de l'institut Battelle.





Le nouveau bâtiment de la Haute Ecole de Gestion de Genève a été livré sans le moindre dépassement de budget. Imposant, il s'inscrit avec élégance dans un périmètre qu'il contribue à requalifier pleinement, sans toutefois en soustraire les évidentes qualités.

CARACTÉRISTIQUES

Surface du terrain	:	6 718 m ²
Surface brute de planchers	:	12 393 m ²
Emprise au rez	:	1 694 m ²
Volume SIA 416	:	47 677 m ³
Volume SIA 116	:	50 300 m ³
Nombre de niveaux	:	Rez + 6
Nombre de niveaux souterrains	:	1

entreprises adjudicataires et fournisseurs

liste non exhaustive

Terrassement
PIASIO SA
1228 Plan-les-Ouates

Maçonnerie - Béton armé
MAULINI SA
1242 Satigny

Façades
HEVRON SA
2852 Courtételle

Étanchéité
DENTAN BOSSET ETANCHEITÉ SA
1226 Thônex

Courant fort
EGG-TELSA SA
1205 Genève

Portes coupe-feu
DELTA TÜRSYSTEME SA
8049 Zürich

Installation chauffage
MINO SA
1228 Plan-les-Ouates

Installation ventilation
HÄLG & CO. AG
1228 Plan-les-Ouates

Installation MCR
ALPIQ INTEC ROMANDIE SA
1214 Vernier

Serrurerie
OUVRAGES MÉTALLIQUES SA
1260 Nyon

Menuiserie
ENTREPRISE DURET SA
1226 Thônex

Ascenseurs
ASCENSEURS MENETREY SA
1680 Romont

Chapes
BALZAN & IMMER SA
1033 Cheseaux-sur-Lausanne

Carrelage
BAGATTINI SA
1201 Genève

Résines - Terrazzo
MOLL SA TRAVAUX SPÉCIAUX
1446 Baulmes

Moquette & Linoléum
MULTINET SERVICES SA
1213 Petit-Lancy

Plâtrerie
PIRETTI PAUL SA
1219 Aire

Peinture
ENTREPRISE DU BÂTIMENT
ROBERTO SA
1253 Vandoeuvres

Cuisines
SERVICE ÉQUIPEMENT
WESCHER SA
1213 Petit-Lancy

Cloisons en plots de verres
GABELLA VERRES SÀRL
1312 Eclépens

Faux-plafonds métalliques
ENTEGRA SA
1203 Genève

Mobilier fixe (aula)
EMBRU-WERKE AG
8630 Rütli

Aménagements extérieurs
PERRIN FRÈRES SA
1228 Plan-les-Ouates