



CONSERVATOIRE POPULAIRE DE MUSIQUE, DANSE ET THÉÂTRE

Genève - GE

Maître de l'ouvrage

Etat de Genève
Département de l'Urbanisme
Rue David-Dufour 5
1205 Genève

Architectes

Frei-Stefani SA
Chemin du Curé-Descloups 1a
1226 Thônex
Jean-Pierre Stefani
Architecte SIA / DPLG

Ingénieurs civils

MGDB SA
Route des Jeunes 19
1227 Carouge

Bureaux techniques

Electricité et sécurité incendie:
Zanetti Ingénieurs Conseils
Chemin des Poteaux 10
1213 Petit-Lancy

Sanitaire:

Pierre Buclin SA
Chemin de la Vendée 22
1213 Petit-Lancy

Chauffage - ventilation:

Energestion SA
Chemin de la Gravière 2
1227 Les Acacias

Acousticien:

Architecture et Acoustique SA
Quai Ernest-Ansermet 40
1205 Genève

Gestion déchets chantier:

Perretten & Milleret
Rue Jacques-Grosselin 21
1227 Carouge

Sécurité de chantier:

Orqual SA
Rue Baylon 2bis
1227 Carouge

Etudes environnementales:

Zwéco Genève
Chemin de Floraire 5
1225 Chêne-Bourg

Géomètre

J.-C. Wasser SA
Rue de la Fontenette 23
1227 Carouge

Coordonnées

Rue François-d'Ivernois 7
1206 Genève

Réalisation 2011 - 2012



HISTORIQUE / SITUATION

Bâtiment historique aux Tranchées. Le Conservatoire Populaire de Musique, Danse et Théâtre est une pièce maîtresse du dispositif de l'enseignement de la musique du canton de Genève. Le CPMDT compte 200 professeurs et plus de 4'000 élèves et est, à ce titre, la plus grande école de musique à Genève.

De plus, avec plus de 350 auditions, concerts et spectacles annuels, le CPMDT est un des premiers organisateurs de concerts du canton. Le bâtiment qui abrite le CPMDT, situé sur le plateau des Tranchées, a

été construit suite aux démolitions des fortifications qui débutent à la fin des années 1850 et se poursuivent durant la deuxième moitié du XIX^e siècle. L'îlot formant le square des Tranchées dans lequel se trouve le Conservatoire Populaire de Musique (rue Charles-Bonnet 8) a été construit entre 1861 et 1865 par l'architecte genevois Gabriel Diodati.

Le bâtiment connaîtra plusieurs propriétaires, avant qu'en 1968 Madame Anita Oser achète l'immeuble et entreprenne une série de transformations intérieures, créant notamment une salle de concert au troisième sous-sol ainsi qu'une salle de ballet au rez-de-chaussée. En 1972, elle ouvre le Centre de rencontres et de recherches Artistiques (E.R.A.).



En octobre 1975, l'Etat de Genève marque son intérêt pour l'achat de cet immeuble en faveur des écoles de musique et en devient le nouveau propriétaire. Officiellement, en 1982 la destination de l'immeuble passe de logements à une école de musique, géré par le Conservatoire Populaire.

En 2010, la rénovation de ce bâtiment est confiée au bureau Frei-Stefani SA. Dans le cadre du développement du projet, **celui-ci privilégie 3 concepts distincts: la rénovation propre du bâtiment patrimonial, la création d'une véritable salle de concert et la composition d'un espace urbain extérieur.**

PROGRAMME

Patrimoine et intervention contemporaine. Le fil rouge de la rénovation du bâtiment a été dicté par la volonté de préserver les éléments patrimoniaux, de les restaurer, de les mettre en valeur et de concevoir l'intervention contemporaine comme un prétexte de mise en scène de ces éléments d'origine.

Cette valorisation a été dans le projet l'objet d'un processus de concertation particulièrement réussi entre les utilisateurs, la CMNS, les mandataires et le Maître de l'ouvrage. De nombreuses solutions architecturales ont permis de répondre à la fois à des contraintes techniques, d'exploitation et énergétiques tout en revalorisant le patrimoine bâti existant.

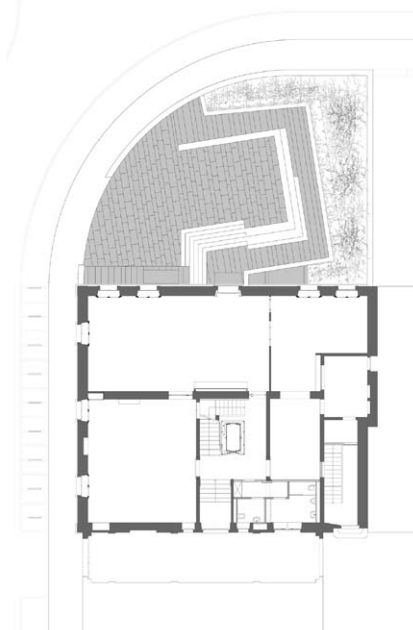
Ainsi, l'isolation des fenêtres par l'ajout d'une seconde fenêtre intérieure à l'échelle du lieu, a permis d'assurer l'isolation thermique du bâtiment, de garantir une ventilation naturelle, tout en évitant les nuisances sonores des cours de musique, grâce à l'intégration dans ces fenêtres de caractère en chêne massif, d'une chicane absorbante agissant comme un piège à son.

Ceci a permis de préserver l'intégrité de la façade, sans aucune intervention néfaste aux menuiseries extérieures et vitrages d'époque.

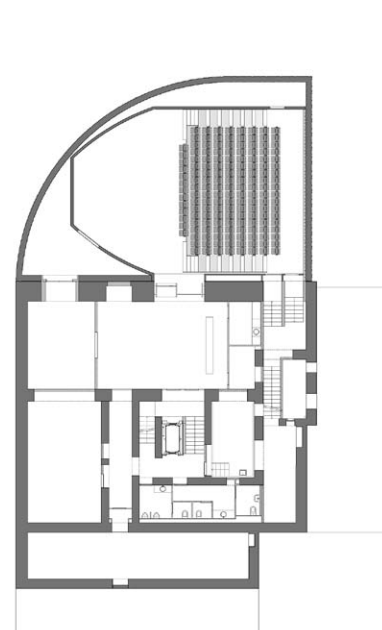
De même, les faux plafonds décrochés dans les salles de musique ont été traités comme des éléments décoratifs, tout en agissant comme un élément absorbant acoustique.



Plan du rez de chaussée



Plan du sous-sol



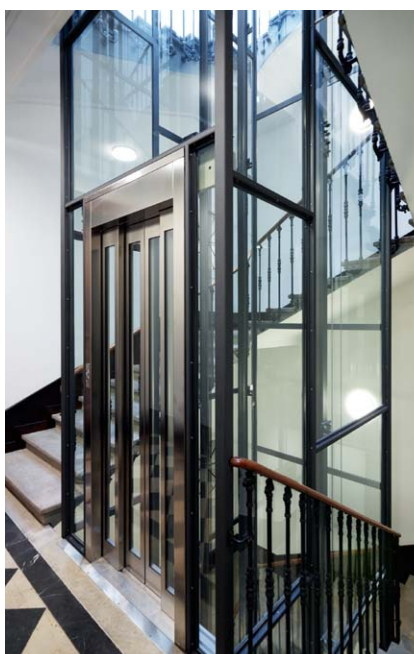


Cette intervention a permis également d'intégrer l'ensemble de la technique contemporaine et sécuritaire, tout en valorisant les corniches et moulures existantes, partiellement rénovées ou reconstituées.

Les parquets d'époque ont été démontés, numérotés, restaurés et replacés une fois les chapes exécutées et le chauffage au sol à basse température réalisé. Toutes les blessures effectuées par l'installation, au début du siècle, d'un chauffage avec radiateurs peu esthétiques ont été supprimées.

L'aménagement des combles a été l'occasion de reprendre l'ensemble de la toiture afin de lui redonner une image proche de l'origine avec une couverture en ardoise et des ferblanteries en cuivre étamé.

La salle de spectacle pouvant accueillir jusqu'à 180 personnes, a été conçue comme un écrin que l'on découvre après un parcours. On peut s'y rendre soit en ascenseur, soit découvrir cette salle par les escaliers, en descendant au fil des étages dans les sous-sols, en côtoyant des volumes de plus en plus importants (salle de ballet, foyer). Cette hiérarchie des espaces conduit à la découverte de l'imposante salle de concert au ciel étoilé et à l'acoustique performante.

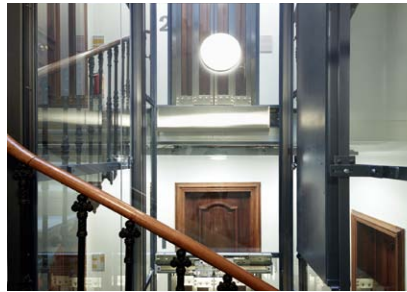
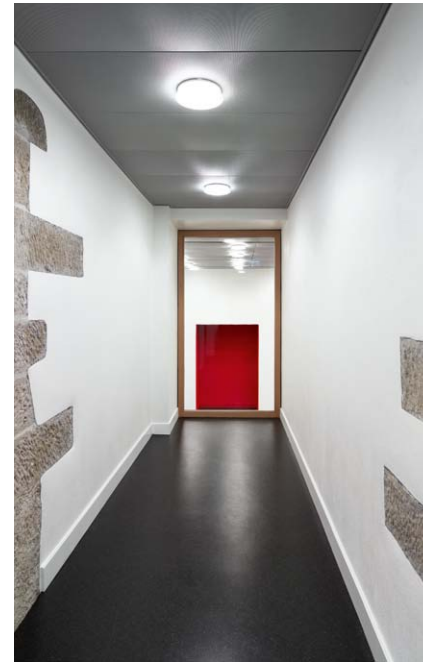


Cette réalisation a nécessité de très importantes reprises en sous-œuvre pour pouvoir offrir, une salle de spectacle, un foyer, un accès de qualité aux personnes à mobilité réduite et obtenir une véritable dimension institutionnelle à ce lieu.

La création d'un espace urbain extérieur offre aujourd'hui une entrée évidente et forte à cette institution. Son aménagement devant l'entrée souligne le caractère ouvert de l'école et propose en plus de cette nouvelle entrée, une scène de théâtre, un espace pouvant être dédié à la musique et à la danse. Cette place minérale et végétale intègre avec beaucoup de discrétion la rampe pour personne à mobilité réduite. Elle permet d'inscrire le bâtiment dans un contexte plus urbain, dans le prolongement du square de la rue Le-Fort.

La responsabilité écologique et économique (désamiantage, matériaux, technique...) a été, après le patrimoine, un critère prépondérant dans le concept d'intervention.





CARACTÉRISTIQUES

Surface brute de plancher	:	3'000 m ²
Volume SIA	:	13'000 m ³
Nombre niveaux hors-sol	:	5
Nombre niveaux sous-sol	:	3
Coût total (TTC)	:	11 Mio

Photos

Conservation d'un élément fort du patrimoine et mise en scène contemporaine

entreprises adjudicataires et fournisseurs

liste non exhaustive

Desamiantage

ACHERMANN REVITAL SA
1400 Yverdon-Les-Bains

Evacuation des déchets

VEOLIA Propreté SRS SA
1214 Vernier

Maçonnerie / Echafaudages

IMPLENIA Construction SA
1213 Onex

Charpente

DASTA Charpentes-Bois SA
1228 Plan-les-Ouates

Menuiseries extérieures

DURET SA
1231 Conches

Ferblanterie couverture

MACULLO SA
1227 Les Acacias

Revêtement coupe-feu

WERNER Isolations SA
1203 Genève

Stores toile

STORMATIC SA
1233 Bernex

Tableaux électriques

CH. SCHAUB SA
1222 Vésenaz

Installations électriques

SEDELEC SA
1227 Carouge

Lustrerie

REGENT Appareils d'éclairage SA
1052 Le Mont-Sur-Lausanne

Lustrerie de secours

APROTEC SA
1227 Carouge

Equipements détection incendie

SECURITON SA
1205 Genève

Horloges

AUDIO VISUAL Global Solutions 4 You
1203 Genève

Equipement sonorisation, évacuation

G+M ELEKTRONIK AG
9245 Oberbüren

Production distribution chaleur

HALG & Cie SA
1227 Les Acacias

Installation ventilation

ALPIQ InTec Romandie SA
1214 Vernier

Installations sanitaires

SCHNEIDER A. SA
1227 Carouge

Protection contre incendie (extincteurs)

ALPINA Woud SA
1256 Troinex

Agencement de cuisine

TEK Cuisines SA
1227 Les Acacias

Ascenseur

Ascenseurs MENETREY SA
1680 Romont

Plâtrerie / cloisons plâtre / peinture

DSD SA
1224 Chêne-Bougeries

Ouvrages métalliques

L. DILIBERTO SA
1219 Le Lignon

Serrurerie

GRANDVAUX Raymond SA
1236 Cartigny

Menuiserie intérieure + faux-plafonds

R. FRAGNIERE SA
1225 Chêne-Bourg

Vitrages intérieurs spéciaux

MORAND R. & Fils SA
1635 La Tour-de-Trême

Système de verrouillage

TRANSPAT Global Security SA
1227 Carouge

Carrelage / faïences

GATTO SA
1201 Genève

Revêtement sol en bois / synthétique

MULTISOL SA
1227 Carouge

Faux-plancher technique

LENZLINGER Fils SA
1233 Bernex

Signalétique

PELFINI Nota Bene SA
1207 Genève

Nettoyage du bâtiment

BEST-NET SA
1227 Carouge

Fauteuils salle concert

JOHN SCHWAB SA
2515 Prêles

Miroirs salle ballet

LORETTI SA
1227 Carouge

Portes électriques sécurité

METALCO Sàrl
1227 Les Acacias

Rails rideaux

LACHENAL SA
1201 Genève

Aménagements extérieurs

JACQUET SA
1207 Genève